



空間數據共享平台最新資訊

2023 香港資訊及通訊科技獎 – 金獎

香港資訊及通訊科技獎旨在表揚及推廣優秀的資訊及通訊科技發明和應用，2023 年香港資訊及通訊科技獎頒獎典禮於 2023 年 11 月 3 日舉行。發展局空間數據辦事處和起動九龍東辦事處與蜂圖科技有限公司共同開發的“視障人士/有需要人士的智慧導航工具”獲得了“智慧出行（智慧交通）金獎”。

作為空間數據共享平台 (CSDI) 倡議的概念驗證 (PoC) 原型之一，我們有幸獲得九龍東的一些大型商場以及港鐵的支持，並與視障人士組織緊密合作，為視障人士/有需要人士提供無縫室內外導航和音訊指示。該 PoC 適用於九龍東、港鐵觀塘綫及啟德站，現在可於起動九龍東辦事處的 MyKE 手機應用程式的「暢行助手」使用。評審團認為 CSDI 數據和室內導航的運用改善了視障人士的生活品質，提升社會包容性。

有關得獎者和活動的詳細資訊可在香港資訊及通訊科技獎網站 (<https://www.hkictawards.hk/>) 上找到。





香港地理數據站已停止服務

由於空間數據共享平台入門網站 (<https://portal.csdi.gov.hk/>) 已於2022年12月29日正式推出，香港地理數據站已經在2023年8月1日停止服務。



委任空間數據共享諮詢委員會成員

政府委任空間數據共享諮詢委員會九名新成員及再度委任14名現任成員，任期三年，由二〇二三年十月一日至二〇二六年九月三十日。委員會由地政總署署長黎志華擔任主席，由五個政策局／部門代表及23名業界的非官方成員組成，包括建造業界、地理空間及資訊科技相關團體、學者、社會服務、公用事業及運輸機構。

黎志華說：「獲新委任和續任的成員均具有豐富的專業知識和經驗，可以為政府發展空間數據共享平台的工作提供專業意見，從而推動香港智慧城市的發展。」他亦衷心感謝10位離任委員過去三年對委員會工作的支持，以及就製作三維數碼地圖和空間數據共享平台有序發展的貢獻。

你可按[此](#)連接到發展局網站關於空間數據共享諮詢委員的資訊及按[此](#)連接到關於委任成員之新聞公報



專題：人口普查及統計數據

政府統計處(統計處)為空間數據共享平台(共享平台)入門網站提供人口普查／中期人口統計的統計數據資料。在今為全港及地區兩個層面的服務規劃和發展提供基礎期《通訊》中，空間數據共享平台大使「智多紛」與2021年人口普查吉祥物「阿普」和「阿查」對談，為我們介紹更多有關人口普查及相關統計數據的資訊。



問1：統計處每隔多久在香港進行一次人口普查？

答1：人口普查／中期人口統計每隔五年進行一次，旨在搜集本港的人口和社會經濟特徵，以及按地區分布的最新基準資料。這些資料有助政府規劃和制訂政策，亦可供私營機構和學者作商業及研究用途。2021年人口普查的結果和分析已由2022年2月起分階段發布。



阿查



問2：2021年人口普查搜集什麼類型的數據？

答2：2021年人口普查搜集46個數據項目的數據，涵蓋六個範疇，包括(i)人口及社會特徵(例如出生年份和月份及性別)；(ii)教育特徵(例如教育程度及修讀科目)；(iii)內部遷移特徵(例如五年前居住的地方)；(iv)經濟特徵(例如收入及工作時數)；(v)房屋特徵(例如居所樓面面積、租金及按揭供款或借貸還款)；以及(vi)住戶特徵(例如與戶主關係)。



阿普



智多紛

問 3：2021 年人口普查的空間數據可應用於哪些方面？

答 3：在政府內部，2021 年人口普查的空間數據應用廣泛，為全港及地區兩個層面的服務規劃和發展提供基礎。一般而言，2021 年人口普查的空間數據透過多元化的統計產品和服務向公眾發布，以配合一般以至高端數據用戶的特別需要。



阿查



智多紛

問 4：2021 年人口普查的空間數據對公眾和社區有何用處？有沒有這方面的應用實例？

答 4：學術和私營機構也經常索取 2021 年人口普查的空間數據。就學術機構而言，有關數據可用於研究不同的社會經濟範疇，例如教育、收入、貧窮、就業及房屋等。對私營機構來說，有關數據的應用範圍廣泛，例如可用以了解本地特定人口分組、識別出目標群，以及制訂營銷策略等。



阿普



智多紛

問 5：可否詳細闡釋 2021 年人口普查如何應用空間數據，並舉例說明有關數據的一般用途？

答 5：空間數據的產品可在網上（包括空間數據共享平台入門網站）免費取用，現概述如下。



阿查



地區概覽

地區概覽按不同的地理分界，包括區議會分區、區議會選區、小規劃統計區組別、單元區組別、新市鎮及主要屋苑，提供詳細的小區統計數據資料。用戶選擇屬意的小區後，便可取得該區多達大約 30 個網上統計表。這些統計表可以 Excel、XML 和 GML 格式下載。

區域性空間數據儀表板

區域性空間數據儀表板方便數據用戶比較 2011 年、2016 年和 2021 年香港各區議會分區及區議會選區的主要人口特徵。為協助用戶以可視化方式閱覽有關結果及掌握相關數據，儀表板載有等值區域圖，提供各區議會分區／區議會選區的排名，以及全香港各區的比較。



智多紛

問 6：公眾可從何處檢索及取用 2021 年人口普查有關區議會分區及區議會選區的空間數據？



阿普

答 6：隨着共享平台入門網站於 2022 年 12 月推出予公眾使用，共享平台亦以 GML 格式提供按地理分界劃分的 2021 年人口普查空間數據集，以及 2001 年以來歷次人口普查／中期人口統計的空間數據集。用戶可從該平台檢索人口普查的空間數據集。該平台亦支援以地圖可視化方式展示的人口普查空間數據。除人口普查數據集外，統計處亦定期在共享平台分享其他空間數據，例如按行業及區議會分區劃分的機構單位數目及就業人數，以及按區議會分區劃分的永久性居住屋宇單位總數。



智多紛

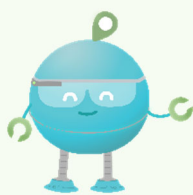
問 7：一些樓宇層面的研究其實更有意義。可否就地理分界範圍較單元區組別、新市鎮及主要屋苑小的小區提供更詳細的統計資料？



答 7：統計處將密切留意用戶新的需要，並因應數據私隱和準確度，不時檢討日後人口普查結果的發布情況。



阿查



智多紛

問 8：網頁 <http://census.centamap.com/> 上的資料非常實用，尤其是一些特徵相若的樓宇歸為一類（例如卑路乍街 1970 年代的私人住宅樓宇）。統計處會否考慮在共享平台入門網站發布此類數據？



阿普

答 8：人口普查／中期人口統計的結果亦會透過統計處與中原地圖有限公司共同開發的「樓宇組群」分界系統發放。「樓宇組群」分界系統提供地理框架，以便運用人口普查的結果分析香港的物業市場。預計「樓宇組群」分界系統內的人口普查／中期人口統計結果將於 2024 年上半年開始在共享平台入門網站發放。

地理空間實驗室的近期活動

地理空間資訊專業講堂 x 工作坊 開放源碼地理信息系統 (GIS) 簡介 (6 月)

地理空間實驗室在 6 月舉辦了一個工作坊，對象為對 GIS 有使用經驗和對編程有基本認識的團體及人士。工作坊分為兩部分，首部分介紹如何在 Google Colab 中準備和執行 Python 代碼；另示範如何運用 Python 代碼和函式庫進行空間數據可視化和分析，以及簡介如何從開放街圖 (OSM) 下載空間數據集。

工作坊第二部分集中介紹如何運用 Python 及其函式庫對共享平台入門網站的空間數據進行地理數據分析及數據可視化。工作坊亦介紹了一些現時常用於地理空間分析的函式



庫，並即場指導如何運用額外的函式庫，收集、清理、分析及以可視化方式展現空間數據。

地理空間資訊專業工作坊——讓空間數據說話：識別熱島效應(7月)

地理空間實驗室在7月22日舉辦了一場互動環節，讓參加者掌握製作城市熱島(UHI)脆弱性指數地圖的技巧和知識。工作坊的目標是通過使用地理空間技術來識別最有可能受到熱島影響的城市區域，以助在城市發展方面作出明智而可持續的決定。工作坊運用共享平台入門網站內政府的公開空間數據，引導參加者逐步完成整個過程：收集、整理、分析及以可視化方式展現數據，以及分享地圖成品。

Geo-STEAM 2023(7月至8月)

在7月和8月，地理空間實驗室為中一至中四學生舉辦了一個為期三天的工作坊，利用地圖說故事，饒富趣味之餘，亦甚具挑戰。導師指導參加者透過收集、以可視化方式展現、分析及分享空間數據，構建自己的故事地圖。完成全部三個活動單元的參加者獲發證書。

空間數據共享平台大獎——匯報日暨頒獎典禮(7月29至30日)

為了鼓勵更廣泛階層的持份者參與，空間數據共享平台大獎2023 - 「空間數據推動城市向前邁進」已於1月展開。比賽共設四個組別，由小學高年級學生至公開組。比賽旨在鼓勵學生及社會大眾靈活運用空間數據解決城市面臨的挑戰。在近百份參賽作品中，共有44支隊伍獲甄選入圍，於7月29至30日舉行的匯報日暨頒獎典禮上進行最後一輪匯報。經過評審們一輪評分及甄選後，四個組別的獎項得主亦順利誕生。

今年比賽主題為「環境 (environmental)、社會 (social)、及管治 (governance)」(ESG)。ESG所涵蓋的可持續發展的課題和挑戰，例如環境保護、社會共融、保育、能源使用等，都包含「空間」元素。比賽鼓勵大家發揮創意，利用空間數據共享平台入門網站上的數據，在ESG議題上解決城市面臨的挑戰，使香港成為一個宜居、智慧及創新的城市。

由年初開始，本比賽舉辦了多種不同活動，包括簡介會、工作坊、師友計劃等，為各組別的參賽者提供全面的支援。歡迎瀏覽有關活動焦點 (<https://csdigeolab.gov.hk/tc/event-highlight/csdi-awards-2023-eh>)。



小學組(小四至小六)的得獎者



初中組(中一至中三)的得獎者



高中組(中四至中六)的得獎者



公開組的得獎者